



Professional GEX 125

Robert Bosch Power Tools GmbH
70538 Stuttgart
GERMANY

www.bosch-pt.com

1 609 92A A89 (2026.02) 0 / 13



1 609 92A A89

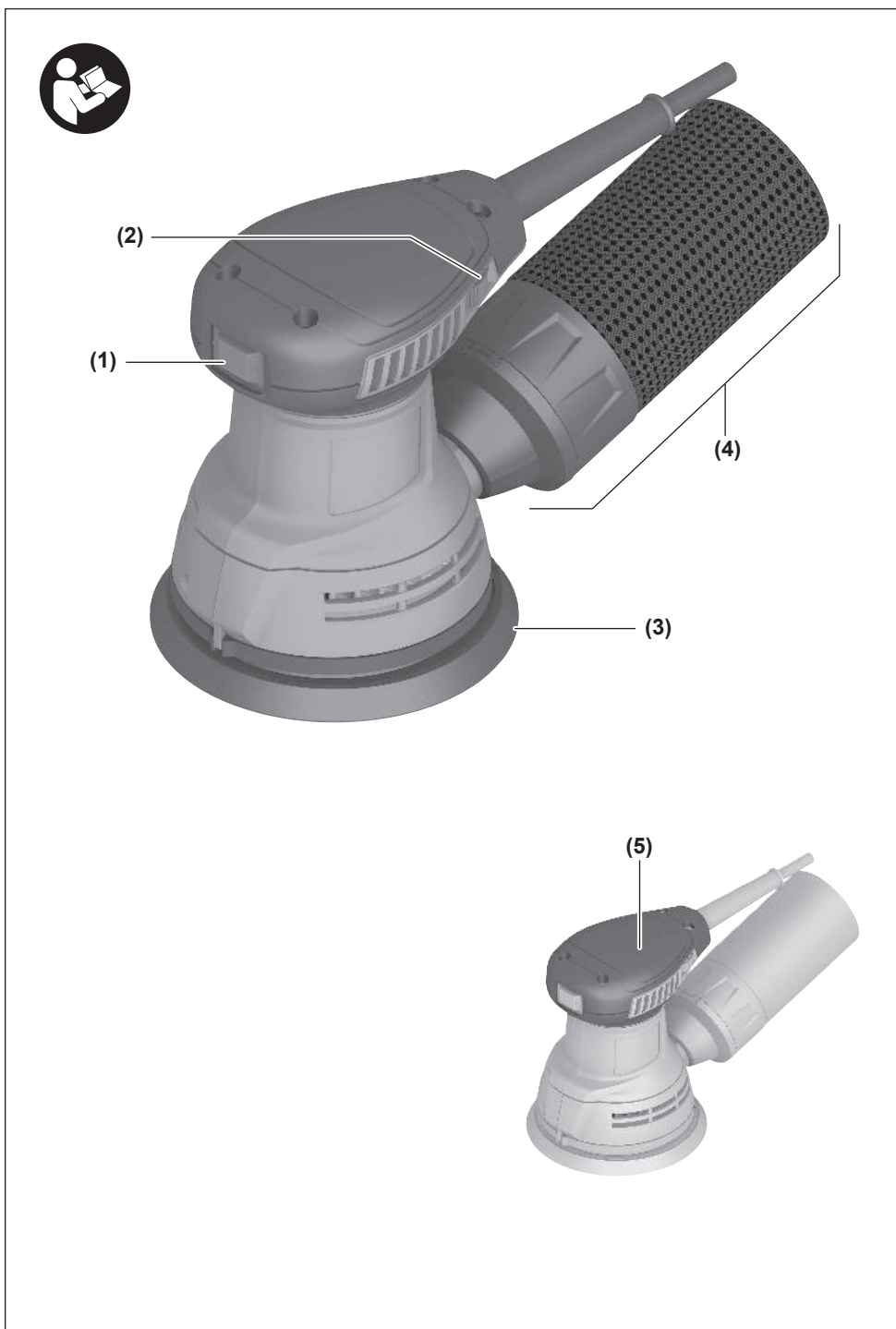


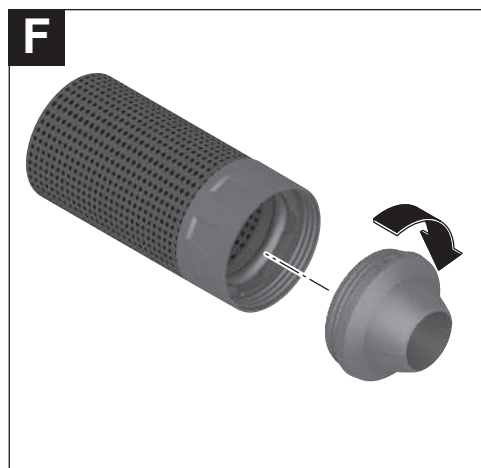
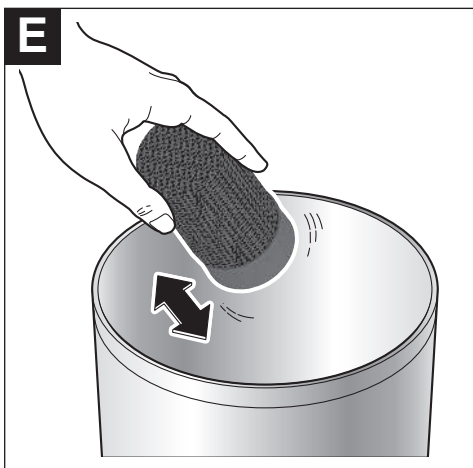
دفتريچه راهنمای اصلی fa

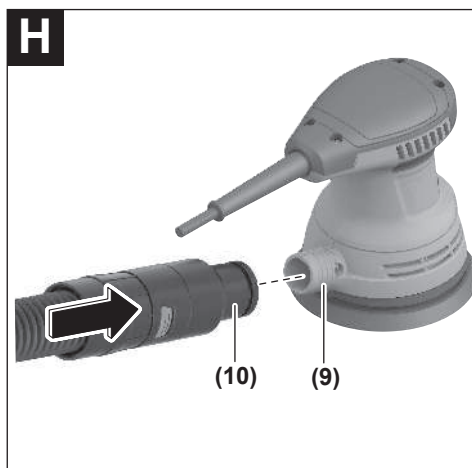




<https://eu-doc.bosch.com/>







مناسب برای محیط باز، خطر برق گرفتگی را کم می کنند.

◀ در صورت لزوم کار با ابزار برقی در محیط و اماکن مرطوب، باید از یک کلید حفاظتی جریان خطا و نشستی زمین (کلید قطع کننده اتصال با زمین) استفاده کنید. استفاده از کلید حفاظتی جریان خطا و نشستی زمین خطر برق گرفتگی را کاهش می دهد.

رعایت ایمنی اشخاص

◀ حواس خود را خوب جمع کنید، به کار خود دقت کنید و با فکر و هوشیاری کامل با ابزار برقی کار کنید. در صورت خستگی و یا در صورتی که مواد مخدر، الکل و دارو استفاده کرده‌اید، با ابزار برقی کار نکنید. یک لحظه بی توجهی هنگام کار با ابزار برقی، میتواند جراحات های شدیدی به همراه داشته باشد.

◀ از تجهیزات ایمنی شخصی استفاده کنید. همواره از عینک ایمنی استفاده نمایید.

استفاده از تجهیزات ایمنی مانند ماسک ضد گرد و غبار، کفشهای ایمنی ضد لغزش، کلاه ایمنی و گوشی محافظ متناسب با نوع کار با ابزار برقی، خطر مجروح شدن را کاهش میدهد.

◀ مواظب باشید که ابزار برقی بطور ناخواسته بکار نیفتد. قبل از وارد کردن دوشاخه دستگاه در پریز برق، اتصال آن به باتری، برداشتن آن و یا حمل دستگاه، باید دقت کنید که ابزار برقی خاموش باشد. در صورتی که هنگام حمل دستگاه انگشت شما روی دکمه قطع و وصل باشد و یا دستگاه را در حالت روشن به برق بزنید، ممکن است سوانح کاری پیش آید.

◀ قبل از روشن کردن ابزار برقی، همه ابزارهای تنظیم کننده و آچارها را از روی دستگاه بردارید. ابزار و آچارهایی که روی بخش های چرخنده دستگاه قرار دارند، میتوانند باعث ایجاد جراحات شوند.

◀ وضعیت بدن شما باید در حالت عادی قرار داشته باشد. برای کار جای مطمئنی برای خود انتخاب کرده و تعادل خود را همواره حفظ کنید. به این ترتیب میتوانید ابزار برقی را در وضعیتهای غیر منظره بهتر تحت کنترل داشته باشید.

◀ لباس مناسب بپوشید. از پوشیدن لباسهای گشاد و حمل زینت آلات خودداری کنید. موها و لباس خود را از بخشهای در حال چرخش دستگاه دور نگه دارید. لباسهای گشاد، موی بلند و زینت آلات ممکن است در قسمتهای در حال چرخش دستگاه گیر کنند.

◀ در صورتی که تجهیزاتی برای اتصال وسائل مکش گرد و غبار و یا وسیله جمع کننده گرد و غبار ارائه شده است، باید مطمئن شوید که این وسائل درست نصب و استفاده می شوند. استفاده از وسائل مکش گرد و غبار مصونیت شما را در برابر گرد و غبار زیادتیر میکند.

◀ آشنایی با ابزار به دلیل کار کردن زیاد با آن نباید باعث سهل انگاری شما و نادیده گرفتن اصول ایمنی شود. بی دقتی ممکن است باعث بروز جراحاتی در عرض کسری از ثانیه شود.

فارسی

دستورات ایمنی

نکات ایمنی عمومی برای ابزارهای برقی

⚠ هشدار کلیه هشدارها، دستورالعملها، تصاویر و مشخصات ارائه شده به همراه ابزار برقی را مطالعه کنید. اشتباهات ناشی از عدم رعایت این دستورات ایمنی ممکن است باعث برق گرفتگی، سوختگی و یا سایر جراحات های شدید شود.

کلیه هشدارهای ایمنی و راهنماییها را برای آینده خوب نگهداری کنید.

عبارت «ابزار برقی» در هشدارها به ابزارهایی که به پریز برق متصل میشوند (با سیم برق) و یا ابزارهای برقی باتری دار (بدون سیم برق) اشاره دارد.

ایمنی محل کار

◀ محیط کار را تمیز و روشن نگه دارید. محیطهای در هم ریخته یا تاریک احتمال بروز حادثه را افزایش میدهند.

◀ ابزار برقی را در محیطهایی که خطر انفجار وجود دارد و حاوی مایعات، گازها و بخارهای متحرکه هستند، به کار نگیرید. ابزارهای برقی چرخههایی ایجاد میکنند که میتوانند باعث آتش گرفتن گرد و غبارهای موجود در هوا شوند.

◀ هنگام کار با ابزار برقی، کودکان و سایر افراد را از دستگاه دور نگه دارید. در صورتیکه حواس شما پرت شود، ممکن است کنترل دستگاه از دست شما خارج شود.

ایمنی الکتریکی

◀ دوشاخه ابزار برقی باید با پریز برق تناسب داشته باشد. هیچگونه تغییری در دوشاخه ایجاد نکنید. مبدل دوشاخه نباید همراه با ابزار برقی دارای اتصال زمین استفاده شود. دوشاخههای اصل و تغییر داده نشده و پریزهای مناسب، خطر برق گرفتگی را کاهش میدهند.

◀ از تماس بدنی با قطعات متصل به سیم اتصال زمین مانند لوله، شوفاژ، اجاق برقی و یخچال خودداری کنید. در صورت تماس بدنی با سطوح و قطعات دارای اتصال به زمین و همچنین تماس شما با زمین، خطر برق گرفتگی افزایش می یابد.

◀ ابزارهای برقی را در معرض باران و رطوبت قرار ندهید. نفوذ آب به ابزار برقی، خطر شوک الکتریکی را افزایش میدهد.

◀ از سیم دستگاه برای مقاصد دیگر استفاده نکنید. هرگز برای حمل ابزار برقی، کشیدن آن یا خارج کردن دوشاخه از سیم دستگاه استفاده نکنید. کابل دستگاه را از حرارت، روغن، لیبهای تیز یا قطعات متحرک دور نگه دارید. کابلهای آسیب دیده و یا گره خورده خطر شوک الکتریکی را افزایش میدهند.

◀ هنگام استفاده از ابزار برقی در محیطهای باز، تنها از کابل رابطی استفاده کنید که برای محیط باز نیز مناسب باشد. کابل های رابط

- ◀ **احتیاط: خطر آتشسوزی! از داغ شدن بیش از اندازه قطعه‌کار و دستگاه ساب جلوگیری کنید. قبل از انجام استراحت کاری، محافظه گرد و غبار را خالی کنید.** گرد و غبار ناشی از سایش در محافظه گرد و غبار، فیلتر ظریف، کیسه کاغذی (یا در کیسه فیلتر یا کیسه مکنده) ممکن است در شرایط نامناسبی مانند پرش جرقه هنگام سابزدن فلزات، خودبه‌خود آتش بگیرند. بخصوص وقتی که گرد و غبار ناشی از سایش، دارای رنگ، بقایای پلیاتان یا سایر مواد شیمیایی و قطعه کار پس از کار طولانی داغ شده باشد، خطرناک است.
- ◀ **شیارهای تهویه ابزار برقی خود را مرتب تمیز کنید.** گرد و غباری که از طریق پروانه موتور به داخل محافظه وارد شود و یا تجمع زیاد براده فلز در آن ممکن است سوانع و خطرات الکتریکی را منجر گردد.
- ◀ **قبل از کنار گذاشتن ابزار برقی صبر کنید تا دستگاه بطور کامل از کار و حرکت بایستد.**
- ◀ **قطعه کار را محکم کنید.** در صورتیکه قطعه کار به وسیله تجهیزات نگهدارنده و یا بوسیله گیره محکم شده باشد، قطعه کار مطمئن تر نگه داشته میشود، تا اینکه بوسیله دست نگهداشته شود.

توضیحات محصول و کارکرد

همه دستورات ایمنی و راهنماها را بخوانید. اشتباهات ناشی از عدم رعایت این دستورات ایمنی ممکن است باعث برفرفرتگی، سوختگی و یا سایر جراحت های شدید شود.



به تصویرهای واقع در بخشهای اول دفترچه راهنما توجه کنید.

موارد استفاده از دستگاه

ابزار برقی برای سایش کاری خشک روی چوب، پلاستیک، مواد چوب مصنوعی، فلز، بتونه و همچنین سطوح رنگ کاری شده در نظر گرفته شده است.

اجزاء دستگاه

شماره گذاری تصاویر اجزاء دستگاه بر اساس شکل ابزار برقی در صفحه تصاویر است.

- (1) کلید روشن/خاموش
- (2) چرخک تنظیم انتخاب سرعت لرزش
- (3) کفی سنباده
- (4) کیسه کامل جمع آوری تراشه و گرد و غبار
- (5) دسته (دارای روکش عایق)
- (6) کاغذ سنباده^a
- (7) پیچ های صفحه سنباده
- (8) نگهدارنده کفی سنباده
- (9) محافظ خروجی هوا
- (10) شیلنگ مکش^a

(a) این قسمت از متعلقات، بطور معمول همراه دستگاه ارائه نمی شود.

- استفاده صحیح از ابزار برقی و مراقبت از آن
- ◀ **از وارد کردن فشار زیاد روی دستگاه خودداری کنید.** برای هر کاری، از ابزار برقی مناسب با آن استفاده کنید. بکار گرفتن ابزار برقی مناسب باعث میشود که بتوانید از توان دستگاه بهتر و با اطمینان بیشتر استفاده کنید.
- ◀ **در صورت ایراد در کلید قطع و وصل ابزار برقی، از دستگاه استفاده نکنید.** ابزار برقی که نمی توان آنها را قطع و وصل کرد، خطرناک بوده و باید تعمیر شوند.
- ◀ **قبل از تنظیم ابزار برقی، تعویض متعلقات و یا کنار گذاشتن آن، دوشاخه را از برق بکشید و یا باتری ایمنی از راه افتادن ناخواسته ابزار برقی جلوگیری می کند.**

- ◀ **ابزار برقی را در صورت عدم استفاده، از دسترس کودکان دور نگه دارید و اجازه ندهید که افراد ناوارد و یا اشخاصی که این دفترچه راهنما را نخوانده‌اند، با این دستگاه کار کنند.** قرار گرفتن ابزار برقی در دست افراد ناوارد و بی تجربه خطرناک است.

- ◀ **از ابزار برقی و متعلقات خوب مراقبت کنید.** مواظب باشید که قسمت های متحرک دستگاه خوب کار کرده و گیر نکنند. همچنین دقت کنید که قطعات ابزار برقی شکسته و یا آسیب دیده نباشند. قطعات آسیب دیده را قبل از شروع به کار تعمیر کنید. علت بسیاری از سوانع کاری، عدم مراقبت کامل از ابزارهای برقی می باشد.

- ◀ **ابزار برش را تیز و تمیز نگه دارید.** ابزار برشی که خوب مراقبت شده و از لبه های تیز برخوردار است، کمتر در قطعه کار گیر کرده و بهتر قابل هدایت است.

- ◀ **ابزار برقی، متعلقات، متهای دستگاه و غیره را مطابق دستورات این جزوه راهنما به کار گیرید و به شرایط کاری و نوع کار نیز توجه داشته باشید.** استفاده از ابزار برقی برای عملیاتی به جز مقاصد در نظر گرفته شده، میتواند به بروز شرایط خطرناک منجر شود.

- ◀ **دستها و سطوح عایق را همواره خشک، تمیز و عاری از روغن و گریس نگه دارید.** دسته های لغزنده مانع ایمنی و کنترل در کار در شرایط غیر منتظره هستند.

سرویس

- ◀ **برای تعمیر ابزار برقی فقط به متخصصین حرفهای رجوع کنید و از قطعات یدکی اصل استفاده نمایید.** این باعث خواهد شد که ایمنی دستگاه شما تضمین گردد.

دستورات ایمنی برای دستگاه ساب

- ◀ **از ابزار برقی تنها برای ساب خشک استفاده کنید.** نفوذ آب به ابزار الکتریکی، خطر شوک الکتریکی را افزایش میدهد.
- ◀ **دقت کنید که هیچ فردی در معرض پرش جرقه قرار نگرفته باشد.** اشیاء قابل اشتعال نزدیک را بردارید. هنگام سابزدن فلزات، جرقه تولید میشود.

سنباده گرد لرزان
GEX 125
 کلاس ایمنی II/□

(A) وزن بدون کابل اتصال برق این مقادیر برای ولتاژ نامی [U] 230V معتبر می باشد. برای ولتاژهای مختلف و تولیدات خاص کشورها، ممکن است این مقادیر متفاوت باشند. مقادیر ممکن است بسته به محصول متفاوت باشند و بستگی به شرایط استفاده و محیطی دارند. اطلاعات بیشتر را در سایت www.bosch-professional.com/wac مشاهده نمایید.

نصب

◀ **پیش از انجام هرگونه کاری بر روی ابزار الکتریکی، دوشاخه اتصال آنرا از داخل پریز برق بیرون بکشید.**

مشخصات فنی

سنباده گرد لرزان		سنباده گرد لرزان	
GEX 125	3 601 CA80..	شماره فنی	
●		انتخاب تعداد ضربه	
290	W	توان ورودی نامی	
7500-12000	min ⁻¹	سرعت در حالت آزاد n ₀	
15000-24000	min ⁻¹	سرعت لرزش در حالت آزاد	
2,6	mm	قطر میدان لرزش	
125	mm	قطر صفحه سنباده	
1,4	kg	وزن ^(A)	

انتخاب کاغذ سنباده

متناسب با جنس قطعه کار و مقداری که باید از قطعه کار تراشیده شود، کاغذ های سنباده مختلفی عرضه میشود:

ضخامت	کاربری	قطعه کار			
40 60	تقریبی برای سنباده کاری رنگ	رنگ - وارنیش - لاک الکل رنگ اسپری - (بتونه) ملات، ملات ساختمانی	best for Paint		
80 100 120	متوسط برای سایش رنگ زیر کار (برای زدودن رد رنگ با برس، لکهای رنگ و شره رنگ)				
180 240 320 400	دقیق برای سنباده کاری نهائی زیر کار قبل از رنگ زدن نهائی				
40 60	تقریبی برای سایش مقدماتی، مثلاً ستونها و الوارهای زیر و رندهکاری نشده	Expert for Wood - تمام مواد چوبی (مثلاً چوب سخت و نرم، تخته نئوپان و تختههای ساختمانی)		best for Wood expert	
80 100 120	متوسط برای سایش طولی و صاف کردن سطوح ناهموار کوچک	Best for Wood - چوب سخت نئوپان - تخته های ساختمانی - قطعات فلزی			
180 240 320 400	دقیق برای سنباده کاری نهائی و ظریف چوب				
80	تقریبی برای سنباده کاری اولیه	رنگ اتوموبیل - سنگ - مرمر - گرانیت - سرامیک - شیشه - پلکسی گلاس - مواد با الیاف شیشه‌ای			best for Stone
100 120	متوسط برای فرم دادن و سنباده کاری (از بین بردن) گوشه ها				
180 240 320 400	دقیق برای سنباده کاری نهائی ظریف و فرم دادن				
600 1200	بسیار ظریف برای پولیش کاری و گرد کردن گوشه ها				

قبل از قرار دادن یک صفحه سنباده جدید، آلودگی و گرد و غبار را از صفحه سنباده (3) توسط یک برس بزدابید.

تعویض کاغذ سنباده (رجوع شود به تصویر A)

برای برداشتن کاغذ سنباده (6) آن را از کنار بلند کنید و از صفحه سنباده (3) جدا نمایید.

الزامات جاروبرقی

کارآیی فیلتر توصیه شده
 کلاس گرد و غبار M²

(A) مقدار توان در اتصال مکش ابزار برقی
 (B) طبق استاندارد IEC/EN 60335-2-69

به دستورالعمل جاروبرقی توجه کنید. در صورت کاهش قدرت مکش، کار را متوقف کنید و علت را برطرف کنید.

مکش سر خود با کیسه جمع آوری تراشه و گرد و غبار (رجوع کنید به تصاویر C-G)

جهت خالی کردن کیسه جمع آوری تراشه و گرد و غبار، کیسه را به طور کامل (4) از روی محافظ خروجی هوا (9) بردارید.

درپوش را از کیسه جمع آوری تراشه و گرد و غبار باز کنید. کیسه جمع آوری تراشه و گرد و غبار را تخلیه کرده و دوباره درپوش را ببندید.

کیسه جمع آوری تراشه و گرد و غبار (4) را به طور کامل روی محافظ خروجی هوا (9) قرار داده و بکشید تا به طور دقیق به ابزار بسته شود.

نکته: جهت تضمین مکش بهینه گرد و غبار، کیسه جمع آوری تراشه و گرد و غبار (4) را به موقع خالی کنید.

ابزار برقی را هنگام کار در سطوح عمودی، طوری نگه دارید که کیسه جمع آوری تراشه و گرد و غبار (4) به سمت پایین باشد.

مکش سایر مواد (رجوع کنید به تصویر H)

شلنگ مکش (10) را روی لوله مکش (9) قرار دهید.

شلنگ مکش (10) را به یک مکنده متصل کنید. تشریح نحوه اتصال مکنده های مختلف را در انتهای این دفترچه راهنما می یابید.

دستگاه مکنده باید برای قطعه کار مورد نظر مناسب باشد.

برای مکش گرد و غباری که برای سلامتی مضرند و سرطان زا هستند و یا برای مکش تراشه های خشک باید از یک دستگاه مکنده مخصوص استفاده کنید. ابزار برقی را در طول کار در سطوح عمودی طوری نگهدارید که شلنگ مکش طرف پایین را نشان دهد.

طرز کار با دستگاه**راه اندازی و نحوه کاربرد دستگاه**

◀ **به ولتاژ برق شبکه توجه کنید!** ولتاژ منبع جریان برق باید با مقادیر موجود بر روی برچسب ابزار الکتریکی مطابقت داشته باشد.

نحوه روشن و خاموش کردن

◀ **از فعال کردن کلید قطع و وصل بدون رها کردن دسته مطمئن شوید.**

برای روشن کردن ابزار برقی، کلید قطع و وصل (1) را به راست به حالت "I" برانید.

برای خاموش کردن ابزار برقی، کلید قطع و وصل (1) را به چپ به حالت "O" برانید.

در صورتی که صفحه سنباده (3) مجهز به یک بافت چسبنده است، میتوان با آن کاغذ سنباده را از قسمت چسبنده سریع و آسان متصل کرد.

کاغذ سنباده (6) را محکم روی قسمت زیرین صفحه سنباده (3) فشار دهید.

برای انجام مکش بهینه، دقت کنید که شیارهای واقع بر کاغذ سنباده (6) با سوراخهای روی صفحه سنباده (3) مطابق باشند.

نحوه انتخاب صفحه سنباده

بسته به نوع کاربرد، می توان ابزار برقی را به صفحات سنباده مختلف با میزان سختی متفاوت مجهز نمود:

- صفحه سنباده نرم: برای سنباده کاری ظریف، همچنن روی سطوح فوسدار مناسب است
- صفحه سنباده نسبتاً سخت: برای هرگونه سنباده کاری و استفاده عمومی مناسب است
- صفحه سنباده سخت: برای سنباده کاری با قدرت سایش بالا برای سطوح صاف و هموار مناسب است

نحوه تعویض صفحه سنباده (رجوع شود به تصویر B)

نکته: کفی سنباده (3) آسیبدیده را بیدرنگ تعویض کنید.

کاغذ سنباده را جدا کنید. هر 4 پیچ (7) را کامل بیرون بکشید و صفحه سنباده (3) را بردارید. صفحه سنباده جدید (3) را قرار دهید و پیچ ها را دوباره سفت کنید.

نکته: هنگام قرار دادن کفی سنباده دقت کنید که دندانههای مربوط در شاره های کفی سنباده جا بیافتند.

نکته: نگه دارنده صفحه سنباده آسیب دیده (8) را فقط می توان توسط یکی از مراکز مجاز خدمات مشتریان برای Bosch ابزارهای برقی تعویض کرد.

مکش گرد، براده و تراشه

از کار بدون اقدامات کاهش گرد و غبار خودداری کنید. تجهیزات مکش گرد و غبار مناسب باعث کاهش گرد و غبار مضر برای سلامتی می شود. توجه داشته باشید که محل کار شما از تهویه هوای مناسب برخوردار باشد. همواره از ماسک تنفسی مناسب استفاده کنید. حتی الامکان از یک مکنده گرد و غبار مناسب برای ماده (قطعه کار) استفاده کنید. به قوانین و مقررات کشور خود در رابطه با استفاده از مواد و قطعات کاری توجه کنید.

◀ **از تجمع گرد و غبار در محل کار جلوگیری کنید.** گرد و غبار می توانند به آسانی مشتعل شوند.

الزامات جاروبرقی

35	mm	قطر نامی شیلنگ توصیه شده
230 ≤	mbar	فشار خلاء مورد نیاز ^(A)
230 ≤	hPa	
36 ≤	l/s	میزان جریان مورد نیاز ^(A)
129,6 ≤	m ³ /h	

تنها متعلقات ساب اصلی **Bosch** را بکار برید.

سنباده کاری زمخت (درشت)

یک کاغذ سنباده دانه درشت را نصب کنید.
ابزار برقی را با فشار کم و بطور آهسته بر روی
قطعه کار به گونه ای حرکت دهید که دستگاه تمت
سرعت لرزش بالا عملکرد داشته باشد و میزان لایه
برداری بسیار بدست آید.

سنباده کاری ظریف

یک کاغذ سنباده دانه ریز را نصب کنید.
با کمی تغییر در فشار روی ابزار یا تغییر درجه تعداد
لرزش میتوان تعداد لرزش کفی سنباده را کاهش
داد در حالی که حرکت گریز از مرکز ثابت میماند.
ابزار برقی را با فشار متعادل با انجام حرکت دایره
مانند و یا بصورت متناوب در جهت طولی و عرضی بر
روی قطعه کار حرکت دهید. ابزار برقی را کج نکنید
تا از ایجاد شیار و از بین رفتن از جمله روکش قطعه
کار جلوگیری بشود.
پس از پایان کار ابزار برقی را خاموش کنید.

مراقبت و سرویس

مراقبت، تعمیر و تمیز کردن دستگاه

◀ **پیش از انجام هرگونه کاری بر روی ابزار
الکتریکی، دوشاخه اتصال آنرا از داخل پریز
برق بیرون بکشید.**

◀ **ابزار برقی و شیارهای تهویه را همواره تمیز
نگهدارید تا بتوان بخوبی و با اطمینان کار
کرد.**

در صورت نیاز به یک کابل پدکی برای اتصال به
شبکه برق، بایستی به شرکت **Bosch** و یا به
نمایندگی مجاز **Bosch** (خدمات پس از فروش) برای
ابزار آلات برقی مراجعه کنید تا از بروز خطرات ایمنی
جلوگیری بعمل آید.

خدمات و مشاوره با مشتریان

ایران

تلفن: +9821- 86092057

لینک آدرس های خدمات و شرایط گارانتی ما را در
صفحه آخر مشاهده نمایید.

برای هرگونه سؤال و یا سفارش قطعات یدکی، حتماً
شماره فنی 10 رقمی کالا را مطابق برچسب روی ابزار
برقی اطلاع دهید.

از رده خارج کردن دستگاه

ابزار برقی، متعلقات و بسته بندی آن، باید طبق
مقررات حفظ محیط زیست از رده خارج و بازیافت
شوند.

ابزارهای برقی را داخل زباله دان خانگی
نیاندازید!



نحوه انتخاب تعداد ضربه دورانی

با چرخک انتخاب تعداد ضربه (2) می توان تعدا ضربه
لازم را حتی هنگام کار انتخاب کرد.

1-2 سرعت لرزش (نوسان) کم

3-4 سرعت لرزش (نوسان) متوسط

5-6 سرعت لرزش (نوسان) بالا

میزان و تعداد نوسان مورد نیاز بستگی به جنس
قطعه کار و شرایط کاری دارد و نوسان لازم را
میتوان از طریق آزمایش و کار عملی بدست آورد.

پس از کار طولانی با تعداد لرزش پایین بایستی ابزار
برقی جهت خنک شدن حدود 3 دقیقه با بیشترین
تعداد لرزش بدون بار کار کند.

متوقف کننده صفحه سنباده

متوقف کننده (ترمز) صفحه سنباده تعبیه شده در
ابزار برقی، میزان سرعت لرزش دستگاه را در حالت
آزاد (بدون بار) کاهش میدهد و بدینوسیله با قرار
دادن ابزار برقی بر روی قطعه کار، از ایجاد شیار در
سطح قطعه کار جلوگیری بعمل می آید.

چنانچه میزان سرعت لرزش ابزار برقی به مرور
افزایش پیدا کند، نشانگر آنست که یا صفحه سنباده
آسیب دیده است و باید تعویض گردد و یا اینکه
متوقف کننده صفحه سنباده فرسوده شده است.
متوقف کننده (ترمز) مستهلک صفحه سنباده،
بایستی توسط تعمیرگاه مجاز و خدمات پس از فروش
ابزارآلات برقی بوش تعویض گردد.

نکات عملی

◀ **پیش از انجام هرگونه کاری بر روی ابزار
الکتریکی، دوشاخه اتصال آنرا از داخل پریز
برق بیرون بکشید.**

◀ **قبل از کنار گذاشتن ابزار برقی صبر کنید تا
دستگاه بطور کامل از کار و حرکت بایستد.**

◀ **ابزار برقی برای کار ثابت روی میز مناسب
نیست. مثلاً نباید در گیره روی میز مهار شود یا
روی میز کار بسته شود.**

هنگام کار کردن، ابزار برقی را از بالا نگه دارید
(همانطور که در تصویر 1 نشان داده شده است).

سنباده کاری سطوح

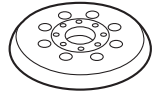
ابزار برقی را روشن کنید و آنرا با تمام سطح صفحه
سنباده بر روی سطحی که باید آماده شود قرار
داده و دستگاه را با فشار یکنواخت و متعادل بر
روی قطعه کار حرکت دهید.

توان کار، الگوی لایه برداری عمدتاً بستگی به نوع
کاغذ سنباده، درجه تعداد ضربه و میزان فشار دارد.
فقط کاغذهای سنباده سالم قدرت سایش را بالا
برده و طول عمر ابزار برقی را حفظ می کنند.

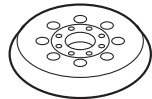
سعی کنید که همیشه با فشار منظم و متعادل بر
روی قطعه کار کنید، تا دوام کاغذ های سنباده
افزایش یابند.

افزایش بیش از حد فشار بر روی دستگاه، باعث
سایش بهتر نمی شود بلکه باعث استهلاک بیشتر ابزار
برقی و خرابی صفحه سنباده میشود.

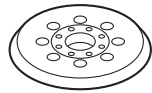
کاغذ سنباده ای که از آن برای سنباده کاری فلزات
استفاده شده است، آنرا برای سنباده کاری قطعات
دیگر بکار نبرید.



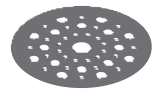
2 608 000 714 (medium)
1 619 PB8 582 (medium)
1 600 A01 CU1 (medium)



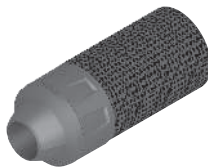
2 608 000 351 (soft)



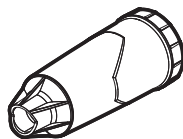
2 608 000 352 (hard)



2 608 000 689 (pad saver)



1 619 PC1 337



2 605 411 233



Ø 28 mm:
2 608 000 772 (3.2 m)



GAS 18V-12 MC



Ø 28 mm:
2 608 000 885 (4 m)



GAS 12-40 MA



Ø 22 mm:
2 608 000 567 (5 m)
Ø 35 mm:
2 608 000 565 (5 m)



GAS 35 M AFC



GAS 55 M AFC



Ø 22 mm:
2 608 000 568 (5 m)
Ø 35 mm:
2 608 000 566 (5 m)

Servicekontakte
Service Contacts
Contacts de Service
Contactos de Servicio



<https://www.bosch-pt.com/serviceaddresses>

Garantiebedingungen
Guarantee Conditions
Conditions de Garantie
Condiciones de Garantía



<https://www.bosch-pt.com/guarantee/202601>